



Gesundheit



Bachelorstudiengang Physiotherapie

**Abschluss-
kompetenzen**

Bachelor of
Science

BSc

Inhalt

- 4 Rollenmodell und berufsspezifische Kompetenzen**
- 6 Expertin/Experte**
- 8 Kommunikatorin/Kommunikator**
- 10 Teamworkerin/Teamworker**
- 12 Managerin/Manager**
- 14 Health Advocate**
- 16 Lernende und Lehrende**
- 18 Professional**



Liebe Studierende

Die Bachelor- und Masterstudiengänge im Bereich Gesundheit sind der Regelungskompetenz des Bundes unterstellt. Aus diesem Grund wurden gesamtschweizerisch einheitliche und verbindliche Abschlusskompetenzen erstellt.

In einem nationalen Projekt wurden die verschiedenen Rollen und die breiten Anforderungen in den Gesundheitsberufen betrachtet sowie verbindliche Abschlusskompetenzen für die Bachelor- und Masterstufe definiert. Damit diese fassbarer werden, sind in dieser Broschüre typische und häufige Beispiele für die verschiedenen Rollen von BSc-Physiotherapeutinnen und -therapeuten beschrieben.

Damit Sie als Physiotherapeutin oder als Physiotherapeut professionell handeln können, eignen Sie sich im Verlaufe des Studiums diese spezifischen Berufskompetenzen innerhalb von sieben verschiedenen Rollen an. Dieses Booklet gibt Ihnen eine Übersicht über die Rollen- und Kompetenzbeschreibungen und begleitet Sie durch die gesamte Ausbildung.

Wir wünschen Ihnen eine erfolgreiche Studienzeit!



Cécile Ledergerber

Leiterin Bachelorstudiengang Physiotherapie ZHAW

Rollenmodell und berufsspezifische Kompetenzen

Teamworker, Mangerinnen oder Experten: Als Physiotherapeutinnen und -therapeuten werden Sie in Ihrem Berufsalltag unterschiedliche Rollen wahrnehmen, die Sie im Laufe Ihres Studiums entwickeln.

2009 wurden Abschlusskompetenzen für alle Gesundheitsberufe auf Bachelor- und Masterstufe entlang des kanadischen Rollenmodells CanMEDS* definiert und damit verbindliche, national gültige Standards festgelegt. Die Kompetenzen beschreiben den Umfang des professionellen Handelns in Form von Fähigkeiten, Fertigkeiten und Kenntnissen, die bei Studienabschluss erworben sein müssen, anhand von sieben Rollen. Im Vordergrund steht, was zukunftsfähige Health Professionals können müssen, um einen wirksamen Beitrag zur Versorgung der Bevölkerung und zum Meistern der komplexen gesundheitspolitischen Herausforderungen zu leisten.

→ Die Expertin/der Experte führt die berufsspezifischen Tätigkeiten aus und trifft entsprechende Entscheidungen.

→ Die Kommunikatorin/der Kommunikator ermöglicht vertrauensvolle Beziehungen und gibt Informationen gezielt weiter.

→ Die Teamworkerin/der Teamworker nimmt aktiv teil in einem interdisziplinären Team.

→ Die Managerin/der Manager übernimmt die fachliche Führung, trägt zur Wirksamkeit der Organisation bei und entwickelt ihre/seine eigene Berufskarriere.

→ Die Gesundheitsanwältin/der Gesundheitsanwalt stützt sich verantwortungsvoll auf seine Expertise ab und fördert Gesundheit sowie Lebensqualität von Patientinnen und Patienten sowie der Gesellschaft als Ganzes.

→ Die Lernenden und Lehrenden engagieren sich für lebenslanges Lernen und für die Entwicklung, Weitergabe und Anwendung von Wissen.

→ Als Professionsangehörige setzen sich die Fachleute für Gesundheit und Lebensqualität des Einzelnen und der Gesellschaft ein. Sie verpflichten sich der Ethik und achten auf ihre eigene Gesundheit.

* <http://www.collaborativecurriculum.ca/en/modules/CanMEDS/CanMEDS-intro-background-01.jsp>

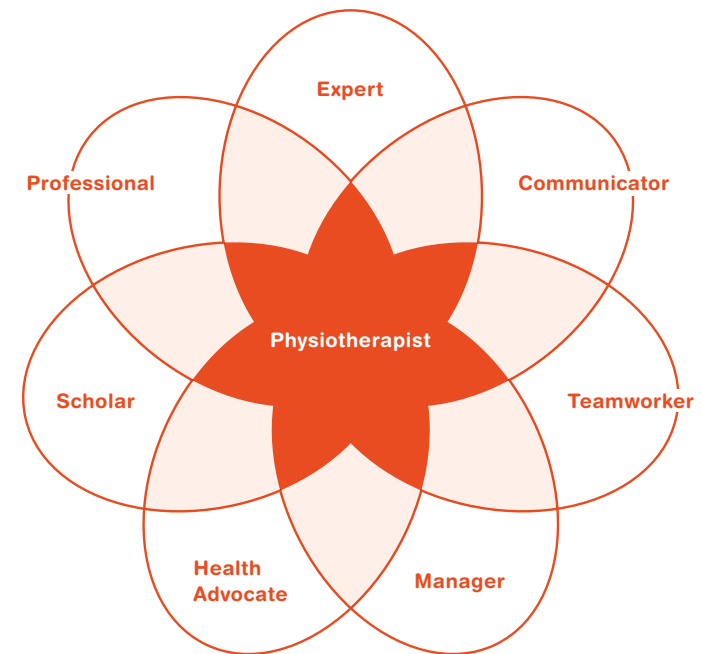


Abb. Rollenmodell in Anlehnung an CanMEDS

Expertin / Experte

Als Expertinnen und Experten in Physiotherapie führen Physiotherapeutinnen und -therapeuten die berufsspezifischen Tätigkeiten aus und sind verantwortlich, im Gesundheitsversorgungssystem die fachliche Führung in ihrem Berufsfeld zu übernehmen sowie entsprechende Entscheidungen und Beurteilungen zu treffen.

Kompetenzen

- Sie wenden relevantes und aktuelles Wissen aus der Physiotherapie, den Bewegungswissenschaften bzw. «movement sciences» sowie den Bezugswissenschaften (Naturwissenschaft, Humanmedizin, Pädagogik, Psychologie, Soziologie, Ethnologie) in der Praxis an.
- Sie besitzen diagnostische und therapeutische Fähigkeiten, um wesentliche Probleme von Patienten/Klienten bezüglich Bewegung und Schmerz effektiv angehen zu können.
- Sie wenden das Clinical Reasoning als Grundlage eines physiotherapeutisch klientenzentrierten Entscheidungsfindungsprozesses an.
- Sie finden relevante zusätzliche Informationen zu auftretenden Problemen der klinischen Praxis und berücksichtigen diese in ihrem Entscheiden und Handeln.

Hier wird die Rolle sichtbar

- Ich wende das Anatomiewissen bei der Palpation an.
- Ich wähle eine adäquate Dosierung bei der manuellen Technik am Gelenk.
- Ich gestalte die Anamnese und die Untersuchung laufend durch Überlegungen innerhalb des Clinical Reasoning.
- Ich plane die Interventionen für die nächste Behandlung.
- Ich führe eine physiotherapeutische Intervention durch.
- Ich wähle aus verschiedenen Trainingselementen das Passende aus.



Notizen

Kommunikatorin / Kommunikator

Als Kommunikatorinnen und Kommunikatoren ermöglichen Physiotherapeutinnen und -therapeuten vertrauensvolle Beziehungen in ihrem Umfeld und geben Informationen gezielt weiter.

Kompetenzen

- Sie bauen eine klientenzentrierte therapeutische Beziehung auf und engagieren sich mit Respekt, aktivem Zuhören und Empathie in effektiven Dialogen.
- Sie verfügen über effektive Kompetenzen bei der Weitergabe von Informationen, Übungsanweisungen sowie Fachmeinungen an Kollegen, Patienten/Klienten, deren Bezugs- und Betreuungspersonen sowie an Kollegen- oder Klientengruppen.
- Sie äussern sich in Beratungssituationen klar und verständlich und passen ihre Kommunikationstechniken den Bedürfnissen und Möglichkeiten von Klienten an.
- Sie setzen Informationstechnologien zur Identifikation von und zum Zugriff auf Informationen sowie zur Erfassung, Verwaltung und Dokumentation von Patientendaten ein.

Hier wird die Rolle sichtbar

- Ich mache den ersten Schritt auf den Patienten zu, eröffne das Gespräch und gestalte die Kontaktaufnahme bewusst.
- Ich achte darauf, dass meine nonverbalen Gesten den Gesprächsverlauf unterstützen.
- Ich halte die in der Situation angebrachte Balance zwischen Nähe und Distanz und weiss diese mit meinem Verhalten zu beeinflussen.
- Ich verwende das institutionsinterne Dokumentationssystem entsprechend den Vorgaben.
- Ich suche das konstruktive Gespräch mit Angehörigen oder anderen Gesundheitsfachleuten.
- Ich berate meine Patienten professionell.



Notizen

Teamworkerin / Teamworker

Als Teamworkerinnen und Teamworker partizipieren Physiotherapeutinnen und -therapeuten effektiv innerhalb eines interdisziplinären und interprofessionellen Teams.

Kompetenzen

- Sie arbeiten unter Berücksichtigung der Zuständigkeiten und mit dem Ziel einer optimalen Versorgung der Patienten/Klienten partnerschaftlich, zielorientiert und effektiv mit Kollegen als auch anderen Berufsgruppen aus dem Gesundheits- und Sozialwesen zusammen.
- Sie erkennen Schnittstellen, vernetzen und koordinieren die Versorgung der Patienten/Klienten mit weiteren Fachpersonen und achten auf eine symmetrische Beziehungsgestaltung.
- Sie sind fähig, auftretende Probleme mit Angehörigen anderer Berufsgruppen intra- und interprofessionell zu analysieren und tragen zu deren Lösung bei.
- Sie sind fähig, selbstkritisch verschiedene Aufgaben/Rollen im Team einzunehmen und effektiv zur Teamförderung beizutragen.

Hier wird die Rolle sichtbar

- Ich bringe mich ins Team ein und integriere mich.
- Ich biete meine freien Kapazitäten an.
- Ich gebe Informationen korrekt und gezielt an involvierte Professionen wie die Ärzteschaft, Pflegefachpersonen oder Ergotherapeutinnen und Ergotherapeuten weiter.
- Ich bespreche zusammen mit den Patienten, deren Angehörigen sowie involvierten Berufsgruppen die weiterführenden Ziele.



Notizen

Managerin / Manager

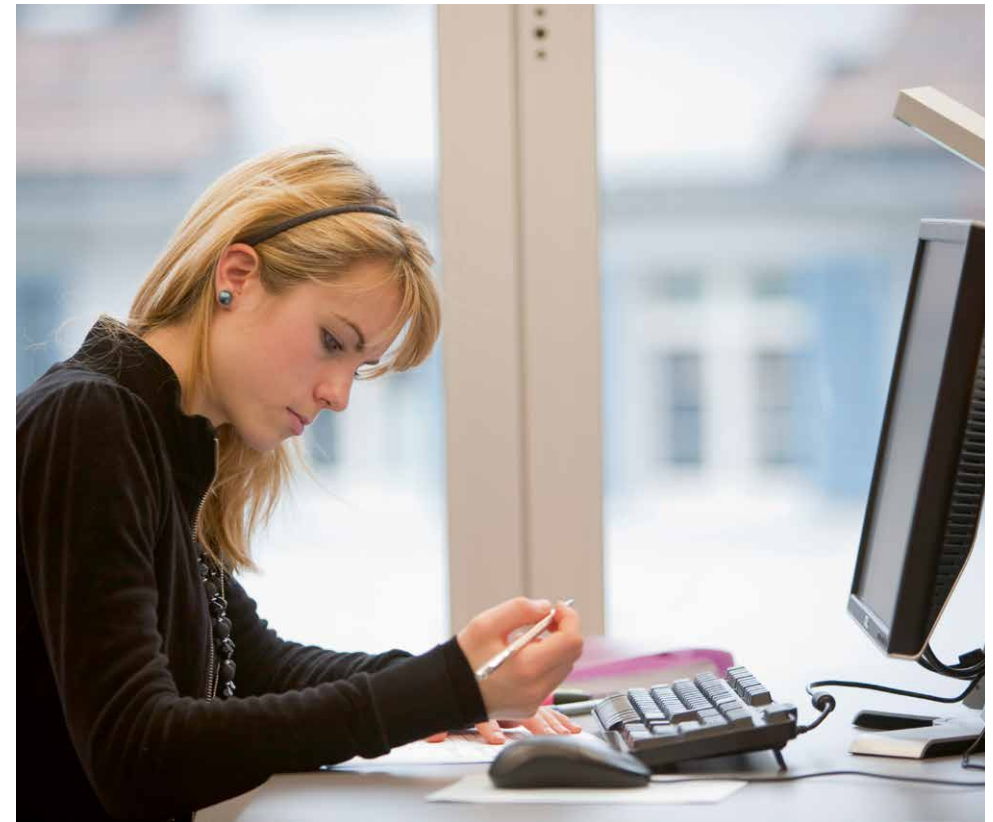
Als Managerinnen und Manager übernehmen Physiotherapeutinnen und -therapeuten die fachliche Führung, tragen zur Effektivität der Organisation bei und entwickeln ihre eigene Berufskarriere.

Kompetenzen

- Sie sind fähig, die zur Verfügung stehende Zeit gezielt einzusetzen und ein Gleichgewicht zwischen den Anforderungen der Patienten-/ Klientenbetreuung, organisatorischen Bedürfnissen und ihrem Privatleben zu schaffen.
- Sie nutzen die vorhandenen Ressourcen im Gesundheitswesen und in der Gesundheitsförderung bewusst und optimal.
- Sie nutzen die Möglichkeiten der Technologie zur Informationsbeschaffung, um die Patienten-/ Klientenbetreuung, das eigene Lernen, die Dokumentation des gesamten Therapieprozesses und weitere Aktivitäten zu optimieren.

Hier wird die Rolle sichtbar

- Ich erstelle einen sinnvollen Tages- sowie Wochenplan.
- Ich nutze die Infrastruktur der Klinik wirksam, zweckmässig und wirtschaftlich und handle verantwortungsbewusst.
- Ich gestalte die Therapie und den Therapieaufbau so, dass die Anzahl der verordneten Therapien, beziehungsweise die zur Verfügung stehende Zeit, optimal genutzt werden kann.
- Ich plane für meine stationären Patienten optimale Austrittsbedingungen und Nachsorge.
- Ich kenne meine persönlichen Ressourcen und handle frühzeitig, wenn diese bei der Arbeit übermässig beansprucht werden.



Notizen

Health Advocate

Als Health Advocates stützen sich Physiotherapeutinnen und -therapeuten verantwortungsvoll auf ihre Expertise ab und nutzen ihre Einflussmöglichkeiten, um die Gesundheit und die Lebensqualität der Patienten sowie der Gesellschaft als Ganzes zu fördern.

Kompetenzen

- Sie verstehen die bio-psycho-sozialen Faktoren, die einen Einfluss auf die Gesundheit ausüben und können diese in ihrer eigenen Praxis berücksichtigen.
- Sie verfügen über ein Verständnis von Aufgaben/Rollen der Physiotherapie bei der Prävention von Krankheiten und Verletzungen sowie in der Gesundheitsförderung.
- Sie können Einzelpersonen und Gruppen motivieren und sensibilisieren, das Bewusstsein, Lernen und Verhalten im Hinblick auf ein gesundes Leben zu verbessern.
- Sie beherrschen grundlegende Fähigkeiten der Beratung im Bereich der Gesundheitsförderung und Prävention und können diese bei unterschiedlichen Patienten/Klienten anwenden.

Hier wird die Rolle sichtbar

- Ich anerkenne das Zusammenspiel von biologischen, psychologischen und sozialen Faktoren im Kontext der Krankheiten meiner Patienten.
- Ich erarbeite mit meinen Patienten einen gangbaren Lösungsweg, um ein langfristiges, gesundheitsförderndes Verhalten zu erreichen.
- Ich berate meine Patienten der Trainingsgruppe hinsichtlich Motivationsstrategien, das Training aufrechtzuerhalten.
- Ich sensibilisiere Menschen in Bezug auf ein gesundheitsförderndes Handeln und Verhalten im Sinne einer Prävention.



Notizen

Lernende und Lehrende

Als Lernende und Lehrende engagieren sich Physiotherapeutinnen und -therapeuten für ein lebenslanges Lernen – basierend auf einer reflektierten Praxis – sowie für die Entwicklung, Weitergabe und Anwendung von evidenzbasiertem Wissen.

Kompetenzen

- Sie unterstützen den Aufbau, die Anwendung und die Weitergabe neuen (und bestehenden) physiotherapeutischen Wissens und evaluieren – abgestützt auf die jeweilig vorhandene Evidenz – deren Umsetzung in der Praxis.
- Sie fördern das Lernen der Patienten/ Klienten im Sinne der Patientenedukation.
- Sie sind fähig, eine persönliche Strategie des kontinuierlichen Lernens und der Weiterbildung aufzubauen und umzusetzen.
- Sie unterstützen die berufspraktische Ausbildung, fördern das Lernen in der Praxis und unterstützen Studierende an ihren Ausbildungsorten.

Hier wird die Rolle sichtbar

- Ich wähle für meine Patienten geeignete Hilfsmittel zur Instruktion.
- Ich instruiere den Patienten die Trainingsübungen für zu Hause klar und entsprechend ihren kognitiven Fähigkeiten verständlich.
- Ich koordiniere und optimiere mein eigenes Lernen kontinuierlich.
- Ich reflektiere meine eigenen Lernfortschritte.
- Meine physiotherapeutische Arbeit basiert auf evidenzbasierten und reflektierten Entscheidungen.
- Ich wende gezielt Methoden an, um das individuelle motorische Lernen der Patienten zu fördern.



Notizen

Professional

Als Professionsangehörige setzen sich Physiotherapeutinnen und -therapeuten für die Gesundheit sowie die Lebensqualität von Personen und der Gesellschaft ein. Sie verpflichten sich der Ethik und tragen Sorge zur eigenen Gesundheit.

Kompetenzen

- Sie sind fähig, Informationen zu Problemen der klinischen Praxis zu finden und patientenbezogen kritisch zu bewerten.
- Sie verpflichten sich den ethisch-moralischen und professionellen Grundsätzen in ihrer Arbeit mit den beteiligten Akteuren wie Patienten/Klienten und ihren Bezugspersonen, Berufskollegen sowie in der Gesellschaft allgemein.
- Sie erkennen die Grenzen der eigenen Expertise und verhalten sich im Kontakt mit Patienten/Klienten, deren Angehörigen und anderen Akteuren des Gesundheitswesens professionell.
- Sie tragen zum Professionalisierungsprozess der Physiotherapie bei und engagieren sich für eine kompetente patienten-/ klientengerechte Praxis von hoher Qualität.

Hier wird die Rolle sichtbar

- Ich verwende verschiedene Medien, um Informationen zu gewinnen.
- Ich beurteile eine Studie wertschätzend und kritisch.
- Ich begründe mein Handeln in der Praxis durch evidenzorientierte Entscheidungsgrundlagen.
- Ich Sorge mit meinem Auftreten für ein professionelles Ansehen des Physiotherapieberufs.
- Ich bin für eine hohe Qualität im beruflichen Handeln verantwortlich.
- Ich weiss über die Berufsverbände und das gesellschaftspolitische Geschehen im Gesundheitswesen Bescheid.
- Ich handle innerhalb der vorgegebenen Richtlinien des Gesundheitswesens.



Notizen

Gesundheit

Technikumstrasse 71
Postfach
8401 Winterthur

Telefon +41 (0)58 934 63 25
Fax +41 (0)58 935 63 25

E-Mail bachelor.gesundheit@zhaw.ch
Web zhaw.ch/gesundheit/bachelor

